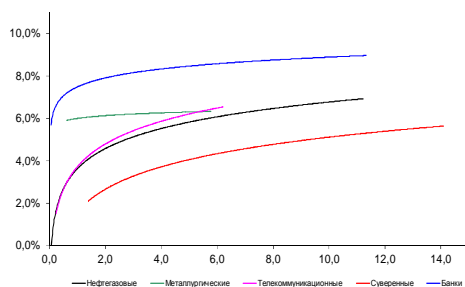
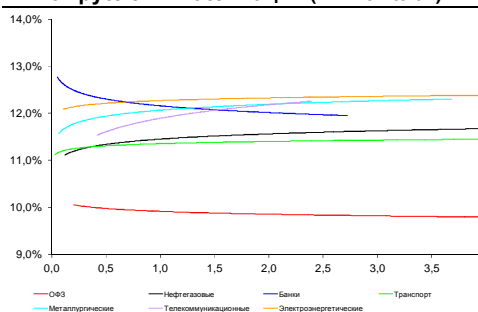


Рынок валютных облигаций



Источник: Bloomberg

Рынок рублевых облигаций (1-ый эшелон)



Источник: Bloomberg

Основные индикаторы долгового рынка

	Закрытие	Изм.	Доход%
Долговой рынок			
10-YR UST, YTM	2,23	16.п. ↑	
30-YR UST, YTM	2,99	-16.п. ↓	
Russia-23	104,17	-0,29% ↓	4,25
Rus-23 spread	227	56.п. ↑	
Bra-45	76,55	-2,61% ↓	6,87
Tur-30	167,78	-0,54% ↓	5,10
Mex-34	123,23	-0,15% ↓	4,86
CDS 5 Russia	270,76	166.п. ↑	
CDS 5 Gazprom	337	106.п. ↑	
CDS 5 Brazil	399	86.п. ↑	
CDS 5 Turkey	246	-86.п. ↓	
Валютный и денежный рынок			
			YTD%
\$/Руб. ЦБР	63,3991	-0,71% ↓	110,0 ↑
\$/Руб.	63,4717	0,59% ↑	4,3 ↑
EUR/\$	1,0876	0,18% ↑	-10,1 ↓
Ruble Basket	65,8583	0,49% ↑	-1,5 ↓
Imp rate			
NDF \$/Rub 6M	10,81%	0,09 ↑	
NDF \$/Rub 12M	10,58%	0,03 ↑	
NDF \$/Rub 3Y	9,63%	-0,40 ↓	
3M Libor	0,3366	0,306.п. ↑	
Libor overnight	0,1310	0,136.п. ↑	
MosPrime	11,59	06.п. ↓	
1D РЕПО+свопы, млрд	33	33 ↑	
Фондовые индексы			
			YTD%
RTS	877	-1,03% ↓	10,9 ↑
DOW	17 863	-0,02% ↓	0,2 ↑
S&P500	2 100	-0,11% ↓	2,0 ↑
Bovespa	48 047	0,71% ↑	-3,9 ↓
Сырьевые товары			
Brent spot	47,12	-0,99% ↓	-15,5 ↓
Gold	1109,92	-0,10% ↓	-6,6 ↓

Источник: Bloomberg

Комментарий по долговому рынку, стр. 3

Долговой сегмент российского рынка вчера оставался крепким, несмотря на сохранение нефтяных котировок ниже отметки в \$49/баррель. Если еврооблигации не изменились в цене, то в секторе ОФЗ продолжился рост котировок – кривая доходности опустилась ниже 10%-ной отметки и принимает инверсионный характер. Игроки закладывают в цены снижение инфляции в следующем году и понижение ключевой ставки. Сегодня игроки ожидают данных по рынку труда США.

Макроэкономика, стр. 3

Инфляция за 1-2 ноября ускорилась, составил 0,1%; НЕГАТИВНО

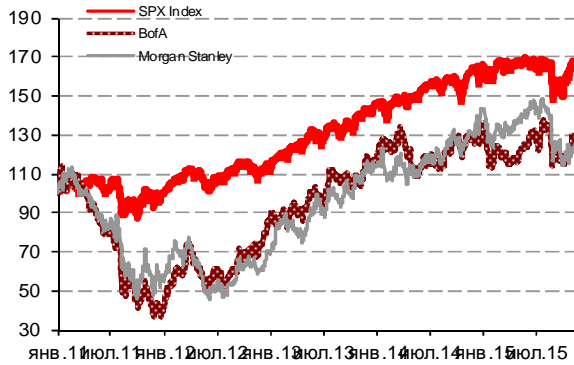
НОВОСТИ ВКРАТЦЕ:

- Федеральное казначейство на следующей неделе предложит банкам \$500 млн и 600 млрд руб
- Международные резервы РФ за неделю снизились на \$5,4 млрд – до \$369,2 млрд
- MOODY'S понизило рейтинги Банка МФК и МТС-Банка с "B2" до "B3", прогноз "негативный"
- MOODY'S понизило рейтинги Новикомбанка на 1 ступень – до "B2", прогноз "негативный"
- Биржевые облигации РВК-Финанс серии БО-01 допущены к торгам на ФБ ММВБ
- Ставка 6-го купона по облигациям ВТБ Лизинг Финанса серии БО-02 составит 11,85% годовых

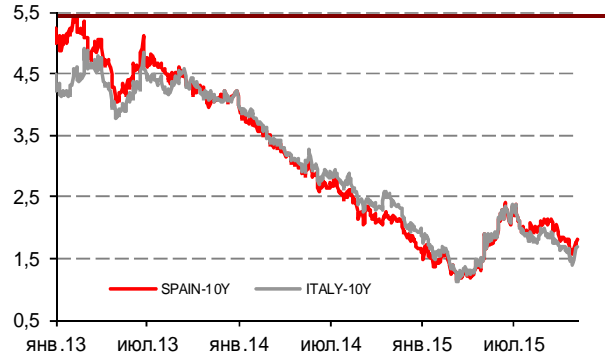
Российский рынок

ГРАДУСНИК КРИЗИСА

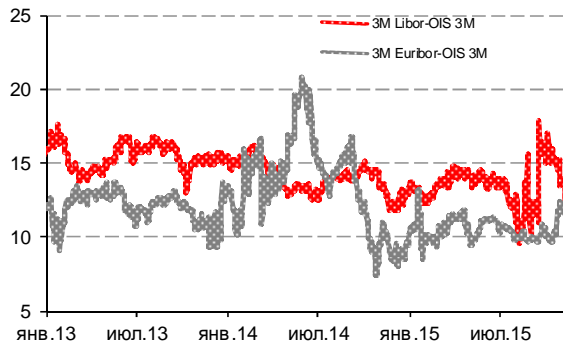
Илл 1: S&P500 vs S&P500 Bank Index



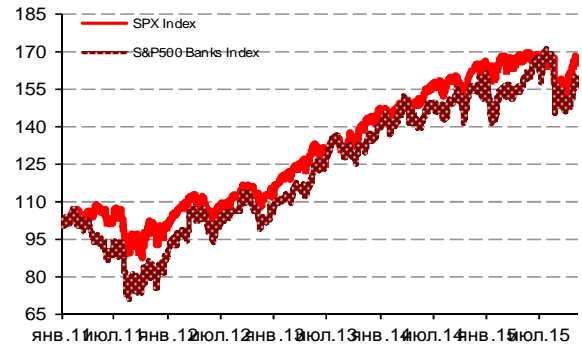
Илл 2: Доходность суверенных 10-летних облигаций Испании и Италии



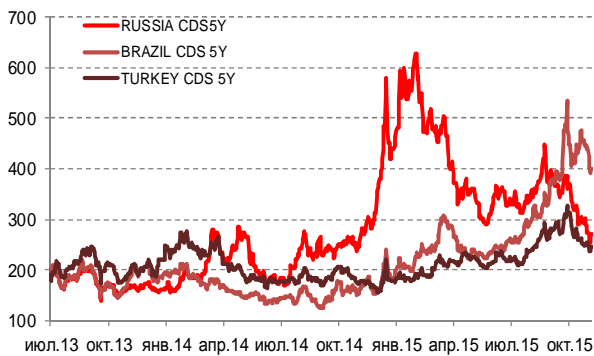
Илл 3: 3MLibor/Euribor-OIS Spread



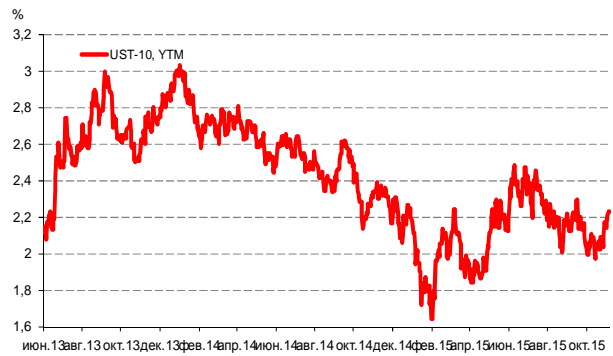
Илл 4: S&P500 vs банки США (01.01.11=100)



Илл 5: CDS 5Y Бразилия, Турция, Россия



Илл 6: Доходность UST-10



Источник: Bloomberg

Источник: Bloomberg

Комментарий по долговому рынку

Долговой сегмент российского рынка вчера оставался крепким, несмотря на сохранение нефтяных котировок ниже отметки в \$49/баррель. В секторе внешнего долга цены остались практически без изменений на фоне преобладания спроса. В секторе рублевого долга сохраняется повышенный спрос на гособлигации, в том числе – со стороны иностранных инвесторов. В длинном конце кривой котировки прибавили еще 0,4-1,0%, доходность зафиксировалась ниже 10%-ной отметки.

Инвесторы закладывают в цены ожидания снижения ключевой ставки ЦБ – регулятор дал однозначный намек на возможность этого в своем коммюнике по итогам последнего заседания. Однако вчерашние показатели инфляции оказались не столь впечатляющими, ставя под вопрос возможность снижения ставки до конца года. Даже предполагая тренд на замедления показателя монетарные органы власти ожидают, что годовой показатель опустится ниже 15% к концу ноября, что делает нереалистичным снижение инфляции до 12% по итогам года. Вчера и Минфин и МЭР повысили свои ожидания по годовой инфляции на конец года до 12,4-12,5%. Тем временем, в начале ноября вновь фиксируется ускорение темпа роста цен.

Сегодня игроки будут ожидать данных по рынку турда США – активность в первой половине дня останется невысокой.

Екатерина Леонова, Старший аналитик (+7 495) 974-2515 доб. 8523

Макроэкономика

Инфляция за 1-2 ноября ускорилась, составив 0,1%; НЕГАТИВНО

Согласно данным недельной статистики по росту ИПЦ, в первые два дня ноября инфляция достигла 0,1%, что является очень негативным сюрпризом. Такой рост цен соответствует недельной инфляции 0,3-0,4%, по сравнению с 0,2%, наблюдавшиеся в предыдущие три недели.

Структура потребительской корзины предполагает очень сильную инфляцию в сегменте овощей – так, цены на огурцы и помидоры выросли на 8% и 6% с начала месяца. Поскольку в прошлом году столь резкого скачка зафиксировано не было, недавняя статистика указывает на то, что введение и ужесточение ограничений по импорту продовольствия усиливает уязвимость инфляционной динамики к колебаниям цен на сезонные продукты питания.

Учитывая, что ко 2 ноября инфляция с начала года достигла 11,3%, реалистичность прогнозов как 12%, так и 12,5% по итогам года выглядит сомнительной. Это говорит о том, что хотя ЦБ недавно заявил о возможности понижения ставки в ближайшем будущем, нынешний инфляционный тренд говорит не в пользу такого решения.

Дмитрий Долгин Старший аналитик (7 495) 780-4724

ДИНАМИКА РОССИЙСКИХ ОБЛИГАЦИЙ

Илл. 7: Динамика российских суверенных и субфедеральных еврооблигаций

	Дата погаш-я	Дюра-ция, лет	Дата ближ. купона	Ставка купона	Цена закрытия	Изменение	Доход-сть к оферте/погаш-ю	Текущ дох-сть	Спред по дю-рации	Изм. спреда	М.Дюра ция	Объем выпуска млн	Валюта	Рейтинги S&P/Moodys/Fitch			
Суверенные																	
Россия-17	04.04.2017	1,39	04.04.16	3,25%	101,16	-0,02%	2,41%	3,21%	158	1,1	1,37	2 000	USD	BB+/	Ba1	/	BBB-
Россия-18	24.07.2018	2,39	24.01.16	11,00%	120,25	-0,03%	3,16%	9,15%	233	0,4	2,35	3 466	USD	BB+/	Ba1	/	BBB-
Россия-19	16.01.2019	3,02	16.01.16	3,50%	101,25	-0,12%	3,08%	3,46%	195	3,8	2,97	1 500	USD	BB+/	Ba1	/	BBB-
Россия-20	29.04.2020	4,08	29.04.16	5,00%	105,95	-0,03%	3,55%	4,72%	209	0,4	4,01	3 500	USD	BB+/	Ba1	/	BBB-
Россия-22	04.04.2022	5,63	04.04.16	4,50%	103,06	-0,12%	3,95%	4,37%	233	1,5	5,52	2 000	USD	BB+/	Ba1	/	BBB-
Россия-23	16.09.2023	6,61	16.03.16	4,88%	104,17	-0,29%	4,25%	4,68%	227	4,7	6,47	3 000	USD	BB+/	Ba1	/	BBB-
Россия-28	24.06.2028	7,67	24.12.15	12,75%	163,45	-0,20%	5,65%	7,80%	367	2,8	7,46	2 500	USD	BB+/	Ba1	/	BBB-
Россия-30	31.03.2030	4,44	31.03.16	7,50%	119,16	-0,04%	3,21%	6,29%	98	0,0	4,29	126 248	USD	BB+/	Ba1	/	BBB-
Россия-42	04.04.2042	13,99	04.04.16	5,63%	100,05	-0,91%	5,62%	5,62%	339	5,9	13,61	3 000	USD	BB+/	Ba1	/	BBB-
Россия-43	16.09.2043	14,09	16.03.16	5,88%	102,56	-1,16%	5,69%	5,73%	346	7,7	13,70	1 500	USD	BB+/	Ba1	/	BBB-
Россия-18руб	10.03.2018	2,16	10.03.16	7,85%	96,05	0,15%	9,76%	8,17%	--	--	2,06	90 000	RUB	BBB-/	Ba1	/	BBB-
Россия-20eur	16.09.2020	4,53	16.09.16	3,63%	102,56	-0,05%	3,05%	3,53%	--	--	4,39	750	EUR	BB+/	Ba1	/	BBB-
Москва-16	20.10.2016	0,96	20.10.16	5,06%	103,09	-0,02%	1,77%	4,91%	--	--	--	407	EUR	BB+/	Ba1	/	BBB-

Источник: Bloomberg, Отдел исследований Альфа-Банка

Илл. 8: Динамика российских банковских еврооблигаций

	Дата погаш-я	Дюра-ция, лет	Дата ближ. купона	Ставка купона	Цена закрытия	Изменение	Доход-сть к оферте/погаш-ю	Текущ дох-сть	Спред по дю-рации	Изм. спреда	Спред к сувер. евро-облг.	Объем выпуска млн	Валюта	Рейтинги S&P/Moodys/Fitch		
Альфа-17Е	10.06.2017	1,54	10.06.16	5,50%	101,47	0,05%	4,51%	5,42%	--	--	--	350	EUR	B+	/	BB
Альфа17*	22.02.2017	1,25	22.02.16	6,30%	101,88	0,45%	4,78%	6,18%	396	0,5	238	300	USD	B+	/	B1
Альфа-17-2	25.09.2017	1,78	25.03.16	7,88%	105,86	-0,01%	4,59%	7,44%	377	0,3	219	1 000	USD	BB	/	Ba2
Альфа-19*	26.09.2019	3,42	26.03.16	7,50%	102,05	0,05%	6,89%	7,35%	542	-2,1	380	750	USD	B+	/	B1
Альфа-21	28.04.2021	4,58	28.04.16	7,75%	104,81	0,03%	6,69%	7,39%	506	-1,2	347	1 000	USD	BB	/	Ba2
Альфа-25с	18.02.2025	3,55	18.02.16	9,50%	101,53	0,27%	9,25%	9,36%	778	-4,8	570	250	USD	/	B2u	
Банк Москвы-15*	25.11.2015	0,05	25.11.15	5,97%	100,19	-0,02%	2,23%	5,96%	140	23,2	-18	300	USD	/	B1	
Банк Москвы-17*	10.05.2017	1,43	10.11.15	6,02%	100,61	0,09%	5,59%	5,98%	477	-6,6	318	400	USD	/	B1	
Банк СПб-18*	24.10.2018	2,60	24.04.16	11,00%	98,56	0,13%	11,58%	11,16%	1045	-5,2	842	101	USD	/	B2	
Внешпромбанк-16	14.11.2016	0,95	14.11.15	9,00%	93,08	0,00%	16,64%	9,67%	1581	2,1	1423	225	USD	B+	/	B2
ВостЭкспресс-19с	29.05.2019	2,75	29.11.15	12,00%	80,44	0,78%	19,91%	14,92%	1878	-28,8	1683	125	USD	/	NR	
ВТБ-16Е	15.02.2016	0,28	15.02.16	4,25%	100,55	0,01%	2,18%	4,23%	--	--	--	193	EUR	BB+	/	Ba1
ВТБ-17	12.04.2017	1,39	12.04.16	6,00%	103,11	-0,02%	3,75%	5,82%	292	0,7	134	1 574	USD	/	Ba1	
ВТБ-18*	29.05.2018	2,33	29.11.15	6,88%	105,60	0,07%	4,54%	6,51%	371	-3,0	138	1 220	USD	BB+	/	Ba1
ВТБ-18-2	22.02.2018	2,15	22.02.16	6,32%	104,10	0,02%	4,41%	6,07%	359	-1,2	125	545	USD	BB+	/	Ba1
ВТБ-22*	17.10.2022	5,59	17.04.16	6,95%	98,07	0,84%	7,31%	7,09%	568	-16,0	335	1 412	USD	BB-	/	Ba3
ВТБ-35	30.06.2035	11,32	31.12.15	6,25%	99,63	0,31%	6,28%	6,27%	405	-3,5	66	23	USD	BB+	/	Ba1
ВЭБ-17	22.11.2017	1,92	22.11.15	5,45%	101,89	0,03%	4,47%	5,35%	365	-1,8	131	600	USD	BB+	/	BBB-
ВЭБ-17-2	13.02.2017	1,23	13.02.16	5,38%	101,74	-0,03%	3,95%	5,28%	313	1,9	155	750	USD	BB+	/	BBB-
ВЭБ-18Е	21.02.2018	2,20	21.02.16	3,04%	98,17	0,05%	3,88%	3,09%	--	--	--	1 000	EUR	BB+	/	BBB-
ВЭБ-18	21.11.2018	2,83	21.11.15	4,22%	98,08	0,02%	4,91%	4,31%	378	-0,8	183	850	USD	BB+	/	BBB-
ВЭБ-20	09.07.2020	4,00	09.01.16	6,90%	103,94	-0,04%	5,92%	6,64%	446	0,6	237	1 600	USD	BB+	/	BBB-
ВЭБ-22	05.07.2022	5,47	05.01.16	6,03%	99,10	-0,08%	6,19%	6,08%	456	0,9	224	1 000	USD	BB+	/	BBB-
ВЭБ-23Е	21.02.2023	6,23	21.02.16	4,03%	92,10	-0,02%	5,37%	4,38%	--	--	--	500	EUR	BB+	/	BBB-
ВЭБ-23	21.11.2023	6,31	21.11.15	5,94%	97,90	-0,11%	6,28%	6,07%	430	1,9	203	1 150	USD	BB+	/	BBB-
ВЭБ-25	22.11.2025	7,22	22.11.15	6,80%	100,44	-0,10%	6,74%	6,77%	476	1,6	109	1 000	USD	BB+	/	BBB-
ВЭБ-Лизинг-16	27.05.2016	0,55	27.11.15	5,13%	100,40	-0,21%	4,39%	5,10%	357	38,2	198	400	USD	BB+	/	BBB-
ГПБ-17	17.05.2017	1,45	17.11.15	5,63%	102,01	-0,01%	4,25%	5,51%	343	0,6	185	1 000	USD	BB+	/	Ba2
ГПБ-18с	21.11.2018	2,76	21.11.15	5,75%	98,38	0,00%	6,34%	5,84%	521	0,0	326	63	USD	/	/	
ГПБ-18Е	30.10.2018	2,87	30.10.16	3,98%	98,54	-0,02%	4,52%	4,04%	--	--	--	1 000	EUR	BB+	/	Ba2
ГПБ-19*	03.05.2019	3,15	03.05.16	7,25%	102,24	0,09%	6,52%	7,09%	539	-3,2	344	500	USD	BB-	/	B2
ГПБ-19	05.09.2019	3,50	05.03.16	4,96%	98,48	0,14%	5,40%	5,04%	394	-4,3	232	750	USD	BB+	/	BB+
ГПБ-23с	28.12.2023	5,98	28.12.15	7,50%	92,03	0,31%	8,89%	8,15%	691	-5,0	493	750	USD	/	NR	
ЕАБР-20	26.09.2020	4,38	26.03.16	5,00%	100,73	0,07%	4,83%	4,96%	320	-2,3	162	500	USD	BBB-	/	Baa1
ЕАБР-22	20.09.2022	5,89	20.03.16	4,77%	97,43	0,06%	5,22%	4,89%	324	-0,9	126	500	USD	BBB-	/	Baa1
КрЕврБанк-19*	15.11.2019	3,37	15.11.15	8,50%	102,19	0,00%	7,85%	8,32%	672	-0,1	477	250	USD	/	B2	
МКБ-18	01.02.2018	2,06	01.02.16	7,70%	102,65	0,06%	6,40%	7,50%	558	-3,1	324	500	USD	BB-	/	B1
МКБ-18с	13.11.2018	2,59	13.11.15	8,70%	94,39	0,39%	10,93%	9,22%	980	-14,9	777	500	USD	/	NR	
НОМОС-18	25.04.2018	2,30	25.04.16	7,25%	101,85	0,11%	6,43%	7,12%	560	-5,1	327	500	USD	/	Ba3	
НОМОС-19*	26.04.2019	3,02	26.04.16	10,00%	105,01	0,20%	8,31%	9,52%	718	-7,0	522	500	USD	/	B2	
ПромсвязьБ-16*	08.07.2016	0,65	08.01.16	11,25%	104,50	-0,01%	4,37%	10,77%	355	-1,8	196	165	USD	/	B2	

ПромсвязьБ-17	25.04.2017	1,41	25.04.16	8,50%	104,15	0,04%	5,52%	8,16%	469	-3,8	311	294	USD	/	B1	/	WD
ПромсвязьБ-19*	06.11.2019	3,39	06.05.16	10,20%	103,03	0,41%	9,28%	9,90%	781	-46,2	619	284	USD	/	B2	/	WD
ПромсвязьБ-21с	17.03.2021	4,11	17.03.16	10,50%	91,00	0,00%	12,87%	11,54%	1140	-0,3	931	100	USD	/	/	/	/
РенКап-16	21.04.2016	0,46	21.04.16	11,00%	99,01	0,02%	13,23%	11,11%	1240	-2,8	1082	126	USD	B-	WR	/	B-
РенКред-16	31.05.2016	0,55	30.11.15	7,75%	98,51	0,01%	10,51%	7,87%	969	-0,7	810	147	USD	B-	B3	/	WD
РСХБ-17	15.05.2017	1,44	15.11.15	6,30%	102,57	-0,01%	4,54%	6,14%	371	0,5	213	584	USD	/	Ba2	/	BB+
РСХБ-17-2	27.12.2017	2,02	27.12.15	5,30%	101,32	-0,02%	4,64%	5,23%	382	0,7	148	1 300	USD	/	Ba2	/	BB+
РСХБ-18	29.05.2018	2,31	29.11.15	7,75%	106,81	-0,00%	4,89%	7,26%	407	-0,2	173	980	USD	/	Ba2	/	BB+
РСХБ-21*	03.06.2021	0,56	03.12.15	6,00%	96,63	0,13%	6,73%	6,21%	591	-2,7	433	800	USD	/	B2	/	BB
РСХБ-23с	16.10.2023	5,87	16.04.16	8,50%	96,99	0,12%	9,04%	8,76%	706	-1,9	508	500	USD	/	NR	/	/
Русский Стандарт-15*	16.12.2015	0,11	16.12.15	7,73%	94,62	0,26%	57,47%	8,17%	5665	-119,8	5507	188	USD	CCC-	Caa3 / *-	/	/
Русский Стандарт-16*	01.12.2016	1,01	01.12.15	7,56%	80,01	0,03%	30,86%	9,45%	3004	3,0	2846	188	USD	CCC-	Caa3 / *-	/	/
Русский Стандарт-17	11.07.2017	1,54	11.01.16	9,25%	86,52	0,04%	18,95%	10,69%	1813	-1,2	1655	38	USD	CCC+	Caa2 / *-	/	WD
Русский Стандарт-20с	10.04.2020	2,71	10.04.16	13,00%	34,95	0,00%	51,55%	37,20%	5041	1,2	4846	0	USD	NR	Caa3 / *-	/	WD
Сбербанк-17	24.03.2017	1,34	24.03.16	5,40%	102,68	-0,02%	3,40%	5,26%	258	1,4	99	1 250	USD	/	Ba1	/	BBB-
Сбербанк-17-2	07.02.2017	1,22	07.02.16	4,95%	102,04	-0,01%	3,27%	4,85%	245	0,2	87	1 300	USD	/	Ba1	/	BBB-
Сбербанк-19	28.06.2019	3,31	28.12.15	5,18%	102,32	-0,08%	4,48%	5,06%	335	2,4	140	1 000	USD	/	Ba1	/	BBB-
Сбербанк-22	07.02.2022	5,24	07.02.16	6,13%	104,15	-0,16%	5,33%	5,88%	371	2,5	138	1 500	USD	/	Ba1	/	BBB-
Сбербанк-22-2*	29.10.2022	5,92	29.04.16	5,13%	95,40	-0,21%	5,94%	5,37%	396	3,8	198	2 000	USD	/	Ba2	/	BB+
Сбербанк-23с	23.05.2023	6,09	23.11.15	5,25%	90,09	-0,39%	6,96%	5,83%	498	6,7	301	1 000	USD	/	/	/	BB+
Сбербанк-24с	26.02.2024	3,03	26.02.16	5,50%	91,28	-0,19%	6,89%	6,03%	576	2,9	381	1 000	USD	/	/	/	BB+
ТКС-18*	06.06.2020	2,14	06.12.15	14,00%	104,03	0,03%	12,12%	13,46%	1130	-1,4	896	200	USD	/	B3	/	B
ХКФ-20*	24.04.2020	2,25	24.04.16	9,38%	94,46	0,02%	12,03%	9,92%	1121	-0,9	887	229	USD	/	B3	/	B
ХКФ-21с	19.04.2021	4,18	19.04.16	10,50%	88,45	-0,64%	13,56%	11,87%	1210	15,9	1001	200	USD	/	NR	/	B

Источник: Bloomberg, Отдел исследований Альфа-Банка

* - Доходность и дюрация рассчитываются к дате исполнения опциона на покупку, с-субординированные выпуски (по новым правилам)

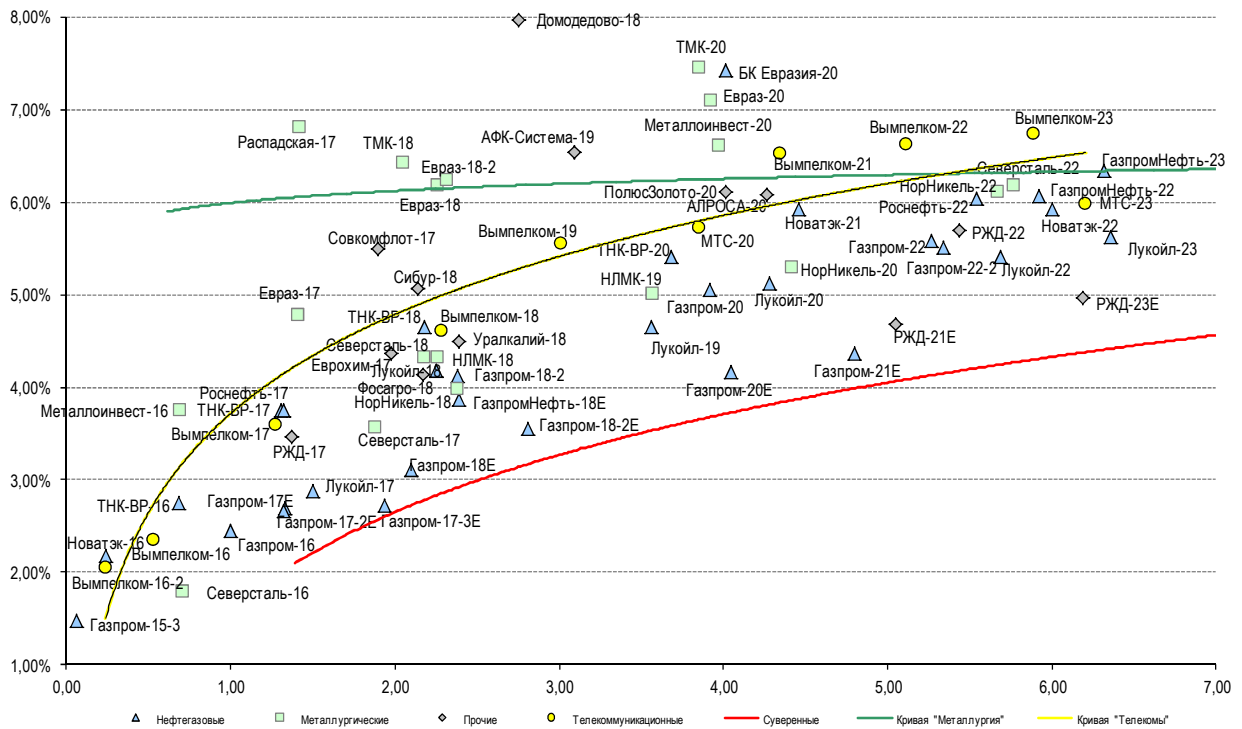
Илл. 9: Динамика российских корпоративных еврооблигаций в разбивке по секторам

	Дата погаш-я	Дюра-ция, лет	Дата ближ. купона	Ставка купона	Цена закрыт-ия	Изме-нение	Дох-сть к ofercie/ погаш-ю	Текущ- дох- сть	Сред по дю- рации	Изм. сред	Сред к сувер. евро- облиг.	Объем выпуска млн	Валюта	Рейтинги S&P/Moodys/ Fitch			
Нефтегазовые																	
БК Евразия-20	17.04.2020	4,02	17.04.16	4,88%	90,47	0,15%	7,43%	5,39%	596	-4,2	388	600	USD	BB+ / *-	/	BB / *-	
Газпром-15-3	29.11.2015	0,06	29.11.15	5,09%	100,23	-0,03%	1,48%	5,08%	66	27,2	-93	1 000	USD	BB+ /	Ba1	/BBB-	
Газпром-16	22.11.2016	1,00	22.11.15	6,21%	103,86	0,02%	2,44%	5,98%	162	-3,3	4	1 350	USD	BB+ /	Ba1	/BBB-	
Газпром-17Е	22.03.2017	1,33	22.03.16	5,14%	103,25	-0,06%	2,69%	4,97%	--	--	--	500	EUR	BB+ /	Ba1	/BBB-	
Газпром-17-2Е	02.11.2017	1,94	02.11.16	5,44%	105,19	-0,06%	2,73%	5,17%	--	--	--	500	EUR	BB+ /	Ba1	/BBB-	
Газпром-17-3Е	15.03.2017	1,32	15.03.16	3,76%	101,43	-0,01%	2,66%	3,70%	--	--	--	1 400	EUR	BB+ /	Ba1	/BBB-	
Газпром-18Е	13.02.2018	2,10	13.02.16	6,61%	107,52	-0,04%	3,11%	6,14%	--	--	--	1 200	EUR	BB+ /	Ba1	/BBB-	
Газпром-18-2Е	15.10.2018	2,81	15.10.16	4,63%	102,95	-0,04%	3,55%	4,49%	--	--	--	1 000	EUR	/	Ba1	/BBB-	
Газпром-18-2	11.04.2018	2,25	11.04.16	8,15%	109,07	-0,07%	4,18%	7,47%	336	2,7	102	1 100	USD	BB+ /	Ba1	/BBB-	
Газпром-20	06.02.2020	3,91	06.02.16	3,85%	95,45	-0,17%	5,05%	4,03%	359	4,1	150	800	USD	BB+ /	Ba1	/BBB-	
Газпром-20Е	20.03.2020	4,05	20.03.16	3,39%	96,92	-0,05%	4,17%	3,50%	--	--	--	1 000	EUR	BB+ /	Ba1	/BBB-	
Газпром-21Е	26.02.2021	4,80	26.02.16	3,60%	96,45	-0,01%	4,36%	3,73%	--	--	--	750	EUR	BB+ /	Ba1	/BBB-	
Газпром-22	07.03.2022	5,27	07.03.16	6,51%	104,85	-0,18%	5,59%	6,21%	396	2,9	163	1 300	USD	BB+ /	Ba1	/BBB-	
Газпром-22-2	19.07.2022	5,69	19.01.16	4,95%	97,43	-0,05%	5,41%	5,08%	378	0,3	146	1 000	USD	BB+ /	Ba1	/BBB-	
Газпром-25Е	21.03.2025	7,66	21.03.16	4,36%	97,37	-0,15%	4,71%	4,48%	--	--	--	500	EUR	BB+ /	Ba1	/BBB-	
Газпром-28	06.02.2028	9,01	06.02.16	4,95%	89,38	-0,16%	6,20%	5,54%	397	1,1	55	900	USD	BB+ /	Ba1	/BBB-	
Газпром-34	28.04.2034	10,14	28.04.16	8,63%	115,30	-0,11%	7,12%	7,48%	489	0,4	147	1 200	USD	BB+ /	Ba1	/BBB-	
Газпром-37	16.08.2037	11,21	16.02.16	7,29%	102,97	-0,14%	7,02%	7,08%	479	0,5	140	1 250	USD	BB+ /	Ba1	/BBB-	
ГазпромНефть-18Е	26.04.2018	2,39	26.04.16	2,93%	97,83	0,00%	3,86%	3,00%	--	--	--	750	EUR	BB+ /	Ba1	/BBB-	
ГазпромНефть-22	19.09.2022	5,92	19.03.16	4,38%	90,58	0,17%	6,07%	4,83%	409	-2,7	212	1 500	USD	BB+ /	Ba1	/BBB-	
ГазпромНефть-23	27.11.2023	6,32	27.11.15	6,00%	97,85	0,04%	6,34%	6,13%	437	-0,4	210	1 500	USD	BB+ /	Ba1	/BBB-	
Лукойл-17	07.06.2017	1,50	07.12.15	6,36%	105,34	0,01%	2,88%	6,03%	206	-1,2	48	500	USD	BBB-	/	Ba1	/BBB-
Лукойл-18	24.04.2018	2,38	24.04.16	3,42%	98,36	-0,00%	4,12%	3,47%	330	0,1	96	1 500	USD	BBB-	/	Ba1	/BBB-
Лукойл-19	05.11.2019	3,56	05.05.16	7,25%	109,39	0,07%	4,65%	6,63%	318	-2,6	110	600	USD	BBB-	/	Ba1	/BBB-
Лукойл-20	09.11.2020	4,28	09.11.15	6,13%	104,35	-0,03%	5,13%	5,87%	366	0,2	192	1 000	USD	BBB-	/	Ba1	/BBB-
Лукойл-22	07.06.2022	5,34	07.12.15	6,66%	106,25	0,06%	5,51%	6,26%	388	-1,6	156	500	USD	BBB-	/	Ba1	/BBB-
Лукойл-23	24.04.2023	6,36	24.04.16	4,56%	93,60	0,03%	5,63%	4,88%	365	-0,2	138	1 500	USD	BBB-	/	Ba1	/BBB-
НК Альянс-20	04.05.2020	3,72	04.05.16	7,00%	58,62	0,20%	21,94%	11,94%	2047	-5,6	1839	500	USD	NR	/	/	WD
Новатэк-16	03.02.2016	0,24	03.02.16	5,33%	100,75	0,00%	2,18%	5,29%	135	-3,9	-23	600	USD	BB+ /	Ba1	/BBB-	
Новатэк-21	03.02.2021	4,46	03.02.16	6,60%	103,02	0,00%	5,92%	6,41%	429	-0,6	271	650	USD	BB+ /	Ba1	/BBB-	
Новатэк-22	13.12.2022	6,01	13.12.15	4,42%	91,39	-0,03%	5,92%	4,84%	394	0,8	197	1 000	USD	BB+ /	Ba1	/BBB-	
Роснефть-17	06.03.2017	1,31	06.03.16	3,15%	99,23	-0,02%	3,74%	3,17%	292	1,9	134	1 000	USD	BB+ /	Ba1	/WD	
Роснефть-22	06.03.2022	5,54	06.03.16	4,20%	90,43	-0,09%	6,04%	4,64%	441	1,1	208	2 000	USD	BB+ /	Ba1	/WD	
ТНК-ВР-16	08.18.2016	0,68	18.01.16	7,50%	103,27	0,00%	2,75%	7,26%	192	-2,1	34	1 000	USD	BB+ /	Ba1	/WD	
ТНК-ВР-17	20.03.2017	1,33	20.03.16	6,63%	103,80	-0,01%	3,75%	6,38%	293	0,1	135	800	USD	BB+ /	Ba1	/WD	
ТНК-ВР-18	13.03.2018	2,18	13.03.16	7,88%	107,08	0,06%	4,66%	7,35%	383	-3,0	150	1 100	USD	BB+ /	Ba1	/WD	
ТНК-ВР-20	02.02.2020	3,68	02.02.16	7,25%	106,85	-0,02%	5,42%	6,79%	395	-0,1	187	500	USD	BB+ /	Ba1	/WD	
Металлургические																	
Евраз-17	24.04.2017	1,41	24.04.16	7,40%	103,67	-0,00%	4,78%	7,14%	395	-0,2	237	600	USD	BB-	/	B1	/BB-

Евраз-18	24.04.2018	2,26	24.04.16	9,50%	107,47	-0,02%	6,19%	8,84%	536	0,6	303	509 USD	BB- /	B1	/BB-
Евраз-18-2	27.04.2018	2,32	27.04.16	6,75%	101,16	0,05%	6,24%	6,67%	541	-2,2	308	850 USD	BB- /	B1	/BB-
Евраз-20	22.04.2020	3,93	22.04.16	6,50%	97,73	-0,04%	7,10%	6,65%	564	0,6	355	1 000 USD	BB- /		/BB-
Кокс-16	23.06.2016	0,61	23.12.15	7,75%	97,01	-0,51%	12,80%	7,99%	1197	87,5	1039	199 USD	B- /	B3	/B
Кокс-18	28.12.2018	2,62	28.12.15	10,75%	91,44	0,36%	14,20%	11,76%	1307	-14,0	1104	136 USD	/	B3	/B
Металлоинвест-16	21.07.2016	0,69	21.01.16	6,50%	101,90	-0,04%	3,75%	6,38%	293	5,0	134	750 USD	/	Ba2	/BB
Металлоинвест-20	17.04.2020	3,97	17.04.16	5,63%	96,25	-0,06%	6,61%	5,84%	515	1,2	306	1 000 USD	BB /	Ba2	/BB
НЛМК-18	19.02.2018	2,18	19.02.16	4,45%	100,25	0,02%	4,33%	4,44%	351	-0,9	117	708 USD	BB+ /	Ba1	/BBB-
НЛМК-19	26.09.2019	3,57	26.03.16	4,95%	99,80	0,01%	5,01%	4,96%	354	-0,8	145	471 USD	BB+ /	Ba1	/BBB-
НорНикель-18	30.04.2018	2,38	30.04.16	4,38%	100,93	0,04%	3,98%	4,33%	316	-1,7	82	750 USD	BBB- /	Ba1	/BBB-
НорНикель-20	28.10.2020	4,42	28.04.16	5,55%	101,08	0,01%	5,30%	5,49%	367	-0,8	209	1 000 USD	BBB- /	Ba1	/BBB-
НорНикель-22	14.10.2022	5,67	14.04.16	6,63%	102,87	-0,06%	6,11%	6,44%	448	0,6	216	1 000 USD	BBB- /	Ba1	/BBB-
Распадская-17	27.04.2017	1,42	27.04.16	7,75%	101,28	-0,01%	6,82%	7,65%	599	0,9	441	400 USD	/	B2	/B+
Северсталь-16	26.07.2016	0,71	26.01.16	6,25%	103,19	-0,01%	1,79%	6,06%	96	0,1	-62	247 USD	BB+ /	Ba1	/BB+
Северсталь-17	25.10.2017	1,88	25.04.16	6,70%	105,92	0,02%	3,56%	6,33%	274	-1,6	115	563 USD	BB+ /	Ba1	/BB+
Северсталь-18	19.03.2018	2,26	19.03.16	4,45%	100,27	0,01%	4,33%	4,44%	350	-0,6	117	576 USD	BB+ /	NR	/BB+
Северсталь-22	17.10.2022	5,77	17.04.16	5,90%	98,40	-0,06%	6,19%	6,00%	421	1,3	223	697 USD	BB+ /	Ba1	/BB+
ТМК-18	27.01.2018	2,05	27.01.16	7,75%	102,70	0,02%	6,42%	7,55%	560	-1,3	326	500 USD	B+ /	B1	/
ТМК-20	03.04.2020	3,85	03.04.16	6,75%	97,35	-0,17%	7,46%	6,93%	600	4,2	391	500 USD	B+ /	B1	/
Телекоммуникационные															
МТС-20	22.06.2020	3,85	22.12.15	8,63%	111,62	-0,09%	5,73%	7,73%	426	1,7	218	750 USD	BB+ /	Ba1	/BB+
МТС-23	30.05.2023	6,21	30.11.15	5,00%	94,07	-0,26%	5,99%	5,32%	401	4,4	174	500 USD	BB+ /	Ba1	/BB+
Вымпелком-16	23.05.2016	0,53	23.11.15	8,25%	103,19	-0,08%	2,34%	7,99%	152	11,6	-6	266 USD	BB /	Ba3	/
Вымпелком-16-2	02.02.2016	0,24	02.02.16	6,49%	101,05	-0,17%	2,05%	6,43%	123	64,5	-36	264 USD	BB /	Ba3	/
Вымпелком-17	01.03.2017	1,28	01.03.16	6,25%	103,39	-0,03%	3,60%	6,05%	278	1,8	119	349 USD	BB /	Ba3	/
Вымпелком-18	30.04.2018	2,29	30.04.16	9,13%	110,48	-0,19%	4,61%	8,26%	378	7,8	145	499 USD	BB /	Ba3	/
Вымпелком-19	13.02.2019	3,01	13.02.16	5,20%	98,95	-0,53%	5,55%	5,25%	442	17,8	247	571 USD	BB /	Ba3	/
Вымпелком-21	02.02.2021	4,35	02.02.16	7,75%	105,35	-1,06%	6,52%	7,35%	489	24,1	331	651 USD	BB /	Ba3	/
Вымпелком-22	01.03.2022	5,11	01.03.16	7,50%	104,44	-1,21%	6,63%	7,19%	500	23,6	268	1 280 USD	BB /	Ba3	/
Вымпелком-23	13.02.2023	5,89	13.02.16	5,95%	95,46	-0,90%	6,75%	6,23%	477	15,8	279	983 USD	BB /	Ba3	/
Прочие															
АПРОСА-20	03.11.2020	4,26	03.05.16	7,75%	107,09	0,04%	6,08%	7,24%	462	-1,4	287	1 000 USD	BB- /	Ba2	/BB
АФК-Система-19	17.05.2019	3,09	17.11.15	6,95%	101,27	-0,01%	6,54%	6,86%	541	0,3	346	500 USD	BB /		/BB-
ПК Борец-18	26.09.2018	2,60	26.03.16	7,63%	83,92	-0,07%	14,64%	9,09%	1351	3,2	1148	413 USD	BB- /	B1	/
ДВМП-18	02.05.2018	2,25	02.05.16	8,00%	62,73	0,25%	30,41%	12,75%	2959	-10,6	2725	421 USD	B- /		/B-
ДВМП-20	02.05.2020	3,58	02.05.16	8,75%	62,16	0,41%	22,60%	14,08%	2113	-12,5	1905	234 USD	B- /		/B-
Домодедово-18	26.11.2018	2,75	26.11.15	6,00%	94,73	0,10%	7,98%	6,33%	685	-3,5	489	300 USD	BB+ /		/BB+
Еврохим-17	12.12.2017	1,98	12.12.15	5,13%	101,50	-0,02%	4,37%	5,05%	354	0,8	121	750 USD	BB /		/BB
ПолюсЗолото-20	29.04.2020	4,01	29.04.16	5,63%	98,11	-0,01%	6,11%	5,73%	465	-0,2	256	750 USD	BB+ /		/B*
РЖД-17	03.04.2017	1,37	03.04.16	5,74%	103,09	-0,04%	3,47%	5,57%	264	2,5	106	1 500 USD	BB+ /	Ba1	/BBB-
РЖД-21Е	20.05.2021	5,05	20.05.16	3,37%	93,73	0,16%	4,68%	3,60%	--	--	--	1 000 EUR	BB+ /	Ba1	/BBB-
РЖД-22	05.04.2022	5,44	05.04.16	5,70%	100,00	-0,19%	5,70%	5,70%	407	3,1	175	1 400 USD	BB+ /	Ba1	/BBB-
РЖД-23Е	06.03.2023	6,19	06.03.16	4,60%	97,73	-0,02%	4,97%	4,71%	--	--	--	500 EUR	BB+ /	Ba1	/BBB-
Сибур-18	31.01.2018	2,14	31.01.16	3,91%	97,59	0,03%	5,07%	4,01%	424	-1,2	191	1 000 USD	/	Ba1	/BB+
Совкомфлот-17	27.10.2017	1,90	27.04.16	5,38%	99,78	0,12%	5,49%	5,39%	467	-6,5	233	800 USD	/	B1	/BB-
Уралкалий-18	30.04.2018	2,39	30.04.16	3,72%	98,20	-0,04%	4,50%	3,79%	367	1,8	134	582 USD	/	Ba2	/BB-
Фосагро-18	13.02.2018	2,17	13.02.16	4,20%	100,13	-0,01%	4,14%	4,20%	332	0,6	98	500 USD	/	Ba1	/BB+

Источник: Bloomberg, Отдел исследований Альфа-Банка

Илл. 11: Доходность российских корпоративных еврооблигаций



Источник: Bloomberg

Информация

Альфа-Банк (Москва)	Россия, Москва, 107078, пр-т Академика Сахарова, 12 Саймон Вайн, Со-руководитель Блока Корпоративно-Инвестиционный Банк (+7 495) 745-7896
Управление долговых ценных бумаг с фиксированным доходом	Михаил Грачев, Управляющий директор, Начальник Управления долговых ценных бумаг с фиксированным доходом (7 495) 785-74 04
Торговые операции	Сергей Осмачек, вице-президент по торговым операциям (7 495) 783 51 02 Ольга Паркина, вице-президент по продажам (7 495) 785-74 09 Андрей Мазкун, менеджер по продажам (7 499) 681-27 85 Владислав Корзан, директор по операциям финансирования (7 495) 783-51 03 Егор Романченко, вице-президент по операциям финансирования (7 495) 786-48 97
Аналитическая поддержка	Екатерина Леонова, вице-президент, долговой аналитик (7 495) 974-25 15 (доб. 8523) Александр Курбат, кредитный аналитик (7 495) 780-63 78
Долговой рынок капитала	Дэвид Мэтлок, директор- начальник отдела (7 495) 783-50 29

© Альфа-Банк, 2015 г. Все права защищены. Генеральная лицензия ЦБ РФ № 1326 от 29.01.1998 г.

Настоящий отчет и содержащаяся в нем информация являются исключительной собственностью Альфа-Банка. Несанкционированное копирование, воспроизводство и распространение настоящего материала, частично или полностью, в отсутствие разрешения Альфа-Банка в письменной форме строго запрещено.

Данный материал предназначен ОАО «Альфа-Банк» (далее – «Альфа-Банк») для распространения в Российской Федерации. Он не предназначен для распространения среди частных инвесторов. Несмотря на то, что приведенная в данном материале информация получена из источников, которые, по мнению Альфа-Банка, являются надежными, Альфа-Банк, его руководящие и прочие сотрудники не делают заявлений и не дают заверений ни в прямой, ни в косвенной форме, относительно своей ответственности за точность, полноту такой информации и отсутствие в данном материале каких-либо важных сведений. Любая информация и любые суждения, приведенные в данном материале, могут быть изменены без предупреждения. Альфа-Банк не дает заверений и не заявляет, что упомянутые в данном материале ценные бумаги и/или суждения предназначены для всех его получателей. Данный материал и содержащиеся в нем сведения носят исключительно информативный характер и не могут рассматриваться ни как приглашение или побуждение сделать оферту, ни как просьба купить или продать ценные бумаги или другие финансовые инструменты, или осуществить какую-либо иную инвестиционную деятельность. Альфа-Банк и связанные с ним компании, руководящие сотрудники и прочие сотрудники всех этих структур, в т.ч. лица, участвующие в подготовке и издании данного материала, могут иметь отношения с маркет-мейкерами, а иногда и выступать в качестве таковых, а также в качестве консультантов, брокеров или представителей коммерческого или инвестиционного банка в отношении ценных бумаг, финансовых инструментов или компаний, упомянутых в данном материале, либо входить в органы управления таких компаний. Ценные бумаги с номиналом в иностранной валюте подвержены колебаниям валютного курса, которые могут привести к снижению их стоимости, цены или дохода от вложений в них. Кроме того, инвесторы, вкладывающие средства в ценные бумаги типа АДР, стоимость которых изменяется в зависимости от курса иностранных валют, принимают на себя валютный риск. Инвестиции в России и в российские ценные бумаги сопряжены со значительным риском, поэтому инвесторы, прежде чем вкладывать средства в такие бумаги, должны провести собственное исследование и изучить экономические и финансовые показатели самостоятельно. Инвесторы должны обсудить со своими финансовыми консультантами риски, связанные с таким приобретением. Альфа-Банк и их дочерние компании могут публиковать данный материал в других странах. Поскольку распространение данной публикации на территории других государств может быть ограничено законом, лица, в чьем распоряжении окажется данный материал, должны быть информированы о таких ограничениях и соблюдать их. Любые случаи несоблюдения указанных ограничений могут рассматриваться как нарушение закона о ценных бумагах и других соответствующих законов, действующих в той или иной стране. **Примечание, касающееся законодательства США о ценных бумагах:** Данная публикация распространяется в США компанией Alforta Capital Markets, Inc. (далее «Alforta»), являющейся дочерней компанией Альфа-групп, постольку, поскольку это разрешено законодательством США по ценным бумагам и другими соответствующими законами и положениями. В этой связи Alforta несет ответственность за содержание данного исследования. Лица на территории США, получившие данную публикацию и желающие осуществить сделку с той или иной ценной бумагой или финансовым инструментом, анализируемым в ней, должны делать это только после уведомления об этом представителя Alforta в США. Любые случаи несоблюдения данных ограничений могут рассматриваться как нарушение законодательства США о ценных бумагах.